

Fotografie pěstounů Baudyšových (Kristiny a Antonína) s celou rodinou a psem.



Nejlepší je vyrůstat s rodinou

Všechny děti nemají možnost vyrůstat s biologickými rodiči, protože ti můžou být extrémně mladí, citově nezralí, můžou trpět duševní nemocí nebo pobývají opakovaně ve vězení. Odkládají pak dítě do zařízení vyžadujícího okamžitou pomoc, do kojeneckého ústavu, dětského domova, nebo do domova pro osoby se zdravotním postižením. O umístění do všech ústavních zařízení včetně diagnostického a výchovného může rozhodnout kromě rodičů také soud, a to například v případech, že rodiče zemřeli nebo nejsou schopni se o své dítě z výše uvedených a jiných důvodů postarat.

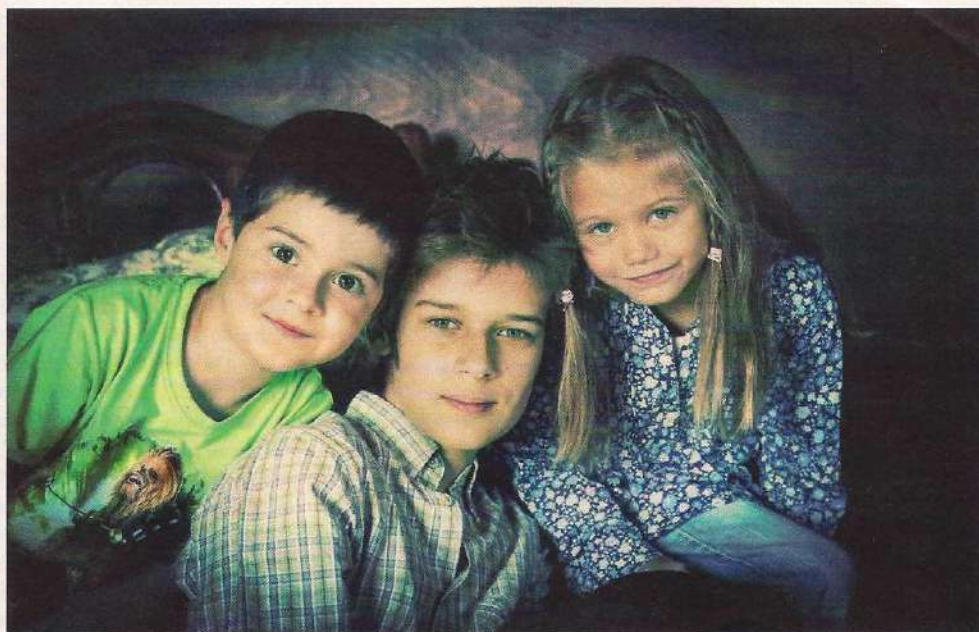
Náhradní péče může kromě ústavní probíhat i v rodinné péči. Ta se rozlišuje na pěstounskou péči dlouhodobou, či krátkodobou, poručenskou péči a adopci neboli osvojení. Děti v této péči mohou vyrůstat v kompletní rodině, což je z hlediska dlouhodobých výzkumů pro dítě citově strádající přirozenější než péče ústavní. Jak se vlastně člověk stane pěstounem?

PŘÍBĚH PĚSTOUNKY

Martina Vančáková, psycholožka, pěstounka dvou dětí romského původu a školitelka pěstounů, měla k pomoci bližním blízko už od dětství. Jako malá totiž bydlela nedaleko pobočky kojeneckého ústavu a dětského domova, kde na zahradě pozorovala děti ve věku od jednoho do tří let. Přišlo jí, že se chovají jinak než obyčejné děti, jsou smutnější a mají zvláštní projevy chování. Rozhodla se tedy,

že jim bude pomáhat. Na základní škole si myslela, že bude v budoucnu pracovat jako vychovatelka v dětském domově, rodiče jí to ale vymluvili.

Místo toho šla studovat gymnázium a z odborné literatury se dozvěděla, že to, co vidala u dětí z dětského domova, byly projevy citové deprivace. Uvědomila si také, že dětský domov není místo, kde by chtěla pracovat, protože se v něm nedá dětem účinně pomoci. Rozhodla se tedy,



Janička, Eliáš a Niky – děti vyrůstající společně u Baudyšů (jediný Eliáš se jmenuje příjmením Baudyš a je pokrevním synem obou manželů).

Co soudí odborníci z oblasti sociálních věd

Psychologové a odborníci z Národního institutu pro děti a rodinu pod vedením klinického psychologa Radka Ptáčka ve spolupráci s odborníky z 1. lékařské fakulty a Pedagogické fakulty Univerzity Karlovy vypracovali dlouhodobou studii, ve které sledovali s odstupem dvou let 190 dětí ve věku sedm až dvanáct let, a to jednak děti vyrůstající se svými rodiči, jednak těch v náhradní péči, tj. v péči ústavní nebo pěstounské. Vyšetřeno bylo i 280 dospělých. Odborníci došli k závěru, že pobyt

v ústavní péči má v mnoha různých ohledech negativní vliv na vývoj dětí, a tím i na jejich pozdější život v dospělosti. Kromě narušení vztahů s biologickými rodiči, specifických traumatických zážitků, emocionálního stresu spojeného s umístěním do náhradní péče a nutnosti přizpůsobení ústavnímu prostředí hraje pravděpodobně nejdůležitější roli absence citové vazby, tedy nemožnost udržovat si a rozvíjet emočně vřelý, stabilní a vzájemně uspokojivý vztah s pečující osobou.

že si jednou vezme děti z dětského domova do vlastní péče. Později studovala psychologii a romistiku na Univerzitě Karlově v Praze. Těsně před státnicemi potkala svého budoucího muže. Ve chvíli, kdy řekla svému příteli, že si chce vzít do péče pěstounské děti, on se nezalekl a neutekl, dnes spolu s dalšími dvěma biologickými dětmi tvoří šestičlennou rodinu. Její muž, softwarový analytik, říká: „Dvě děti máme z vlastních zdrojů a dvě „outsourcované““

Krátce poté, co s manželem přijali do péče chlapečka a holčičku romského původu, se Martina Vančáková začala rozhlížet, jestli v České republice existují programy, které by budoucí pěstouny seznámily s kulturou jejich pěstounských romských dětí. Zjistila, že žádné nejsou, a vymyslela projekt *Naše romské dítě*. Zároveň se zaměřila na rodinné poradenství a po nabytých zkušenostech začala školit pěstouny i odbornou veřejnost. Martina Vančáková je také zaměstnankyní

Nadačního fondu J&T, který spustil v září 2012 projekt *Hledáme rodiče*. Na webových stránkách a facebooku poskytuje poradenství ve věci náhradní rodinné péče. Celá organizace usiluje o to, aby se co nejvíce dětí umístěných v ústavní péči (v současné době jich je okolo devíti tisíc) dostalo do náhradní rodinné péče. Hledají se rodiče i samostatní živitelé po celé České republice.

HLEDÁME RODIČE

Pokud se pěstouni rozhodnou přijmout do péče dítě na dobu přechodnou, budou ho mít doma maximálně po dobu jednoho roku, než se naleznou trvalé řešení situace. Krátkodobá pěstounská péče je zejména důležitá pro děti z kojeneckých ústavů, jelikož tam se těší pouze střídající se péči zdravotních sester v rámci směnného provozu tohoto zařízení. Pěstouni starající se o dítě v dlouhodobé péči ho budou mít doma až do dosažení jeho

plnoletosti (nebo dokud je pěstounské dítě nezaopatřené) či dokud nevznikne situace, že by se dítě mohlo vrátit do své původní, biologické rodiny.

Leckoho jistě napadne, proč se nestat rovnou adoptivním rodičem. Doba trvání péče je neomezená, rodičovská práva původní rodiny zanikají, osvojitelé jsou zapsáni do rodného listu dítěte místo jeho původních rodičů, stávají se tak jeho právoplatnými rodiči po všech stránkách. V těchto případech se ale stávají osvojiteli většinou páry, které nemohou nebo nechtějí mít vlastní děti. Takovým lidem se proto nejčastěji svěřují děti co nejmenší, relativně zdravé, s předpokladem dobrého vývoje, vzhledově podobné osvojitelům, aby společně vytvořili co nejlépejší rodinu. Od státu adoptivní rodič nepobírá jině dávky než běžní rodiče.

Naproti tomu pěstoun se o dítě stará, pouze dokud je nezaopatřené, rodičovská práva původní rodiny vzhledem k dítěti

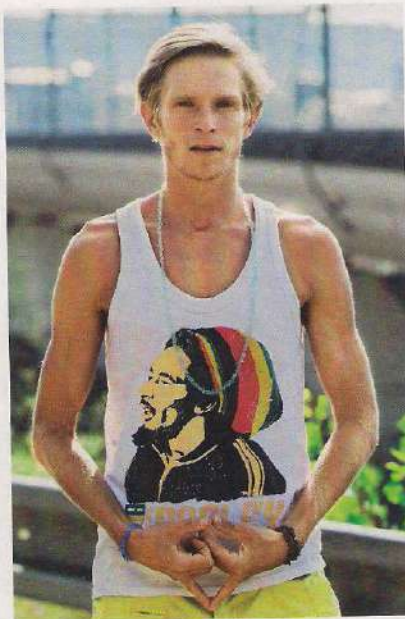
zůstávají, kontakt s biologickou rodinou je často zachován a pěstoun smí o dítěti rozhodovat jen v běžných záležitostech. Závažnější rozhodnutí, včetně volby školy či vystavení pasu, činí za dítě jeho původní rodiče nebo soud. Do pěstounské péče jsou často svěřovány děti složitější, starší, jiného než majoritního etnického původu či celé sourozenecké skupiny. Pěstouni jsou finančně podporováni státem dárkami pěstounské péče. Je to také určitá kompenzace za to, že musejí často omezit či ukončit vlastní profesi a kariéru, aby se mohli přijatým dětem dostatečně věnovat.

CITOVÁ VAZBA V ÚSTAVU A RODINĚ

Velmi často se stává, že pokud není matka ani otec schopen se o dítě postarat, přicházejí na řadu další příbuzní. Berou-li si dítě do péče například teta či sestřenice, mohou požádat o klasickou pěstounskou péči včetně odměny. Takové péči se pak v odborné terminologii říká péče příbuzenská. Prarodiče mají ze zákona k dítěti vyživovací povinnost, ale příspěvek na úhradu potřeb dítěte dostávají. Úřad práce může také na základě vyjádření orgánu sociálně právní ochrany dětí kladně rozhodnout o tom, že jim bude přiznána i odměna pěstouna. Ta se uznává většinou po zhodnocení sociálních a majetkových poměrů prarodičů a zdravotního stavu dítěte. Prarodiče dostanou odměnu automaticky, pokud pečují o tři a více dětí nebo o postižené dítě.

Co se týče příbuzných, je na ně většinou spolehnutí. Téměř nikdy se nestane, že by bylo dítě v příbuzenské péči zanedbáno – až na ojedinělé případy, například když pěstounka v příbuzenské péči na Praze 3 začala užívat návykové látky. Dalšími důvody pro odebrání dítěte v dlouhodobé péči bývají v řeči sociálních pracovníků tzv. výchovné problémy dětí, které pěstoun nezvládne. Mohou vyplývat například ze skutečnosti, že jsou biologičtí rodiče závislí nebo násilníci. Závislost může na dítě matka přenést už v prenatálním nebo v postnatálním období, když kojí. Pokud není pěstoun dobře školený pro péči o děti s komplikovaným průběhem dětství a nejedná s dítětem s láskou a soucitem, nemusí si s ním při projevu abstinčních příznaků vědět rady.

„Obávala bych se problémů u pěstounů krátkodobých pro děti ve věku od narození do tří let, a to vzhledem k tomu, že si dítě nemůže na eventuální špatné



Lukáš Vydržál. Foto Jonathan Kšajt.

zacházení stěžovat,“ říká Marie Kříhová, soudkyně Obvodního soudu pro Prahu 3. Martina Vančáková tvrdí, že je tato obava nesmyslná, jelikož děti v pěstounské péči, nejen ve věku do tří let, pravidelně kontroluje pediatr nebo sociální pracovníci ze sociálně-právní ochrany dětí. Otázkou ovšem zůstává, do jaké míry jim může nemluvně zodpovědět otázky týkající se dobrého či špatného zacházení.

Soudkyně Kříhová za svou dlouholetou kariéru, kdy se věnuje opatrovnické agendě, přišla do kontaktu s různými dětmi i pěstouny. K případům, kde řeší náhradní výchovnou či adoptivní péči, se vyjádřila: „U starších dětí bývá situace taková, že často nechťejí být zapsány do registru náhradní rodinné péče, jelikož si v dětském domově zvykly a jsou tam spokojené.“ A upozorňuje na to, že dnešní dětské domovy jsou na úplně jiné úrovni než v období totality, jsou modernizované a některým dětem se v nich skutečně líbí.

RODINNÝ DĚTSKÝ DOMOV

V roce 2006 vznikl z grantů Strukturálních fondů Evropské unie a příspěvím sponzorů dětský domov rodinného typu Radost v Dolních Měcholoupech. Šestnácti dětem je zde k dispozici sedm vychovatelek s terapeutickým přístupem. Inspirací pro jeho vznik byl pro pět mladých žen Soukromý dětský domov Korkyně a podobné zařízení, které viděly v sousedním Německu. V Radosti mají děti pokojíčky po dvou,

samy si uklízejí, mají rozpis, kdo bude vařit, chodí s vychovateli nakupovat, pak ti, kdo mají službu, uvaří pro všechny večeři v kuchyňce. S vychovateli si děti tykají, ti je vnímají jako sobě rovné, pomáhají jim nalézt identitu, věřit si v běžném denním fungování. Kdykoli se mohou dospěleho na cokoli zeptat, dokonce i poté, co opustí domov a hledají si práci a bydlení. Jedna dívka studuje vysokou školu, další děti úspěšně složily maturitu. Všem se ale dařit dlouhodobě nemusí.

„Na základě soudního rozhodnutí tu pobývají děti z ústavní péče, včetně diagnostického ústavu, či ze zařízení pro děti vyžadující okamžitou pomoc. Část z nich, která se přes diagnostický ústav do tohoto domova dostala, utekla z pěstounské péče. To se stane, hlavně když vidí, že jejich pěstouni výchovu nezvládají, ať se o ně původně přislíbili starat s dobrým úmyslem,“ prozradila jedna ze zakladatelek domova. Jedna dívka vyrůstající v pěstounské péči po dosažení plnoletosti údajně svou pěstounku zažalovala kvůli tomu, že ji týrala a využívala na práci. Pokud jsou děti už velké a mohou se k tomu, kde chtějí v náhradní výchovné péči vyrůstat, vyjádřit, berou sociální pracovníci a soudci v úvahu jejich názor. „Nejdůležitější při rozhodování soudu ve věci opatrovnické agendy je zájem dítěte,“ dodává Kříhová.

PŘÍBĚHY DVOU SOUROZENCŮ

O absenci trvalého, vřelého a kvalitního vztahu v dospívání mi vyprávěl herec, model a učitel angličtiny Lukáš Vydržál. Do dětského domova přišel před téměř dvaceti lety na čtyři roky, od jedenácti do čtrnácti let. Pobyť v ústavu byl pro něj spojený se silnými emocionálními zážitky. Na rozdíl od ostatních dětí však o umístění do dětského domova požádal sám, jelikož oba jeho rodiče byli alkoholici a situace doma byla neúnosná. Po umístění do dětského domova si ho oblíbily tety-vychovatelky, a to nejen kvůli tomu, že byl hezký. Snažily se mu pomáhat, aby mohl využít svůj potenciál – hrál na trubku, flétnu, recitoval v celostátním kole soutěže a ve dvanácti letech moderoval soutěž dětských domovů Nejlepší koncert. Se zahořklým úsměvem na rtech mi ale povídal i o šikaně a bití, které zažíval od romských dětí. Na víkendových výletech si proto hledal občasně „náhradní“ rodiče. Otcem se mu třeba stal v jednom období farář, u kterého ministroval, náhradní

markou zase učitelka, jež ho připravovala na konzervatoř. Nepříjemnou zkušenost měl ale s náhradním strýcem – skautským vedoucím –, jenž mu dělal erotické návrhy. Na otázku, zda by (kdyby si teoreticky mohl vybrat a rozhodnout se) chtěl raději vyrůstat znovu v dětském domově, nebo v náhradní rodinné péči, odpověděl:

„Děti v děčáku žijí v absolutním skleníku, nemají představu, co to je jít nakoupit, že peníze musí někdo vydělat. Pokud někdo deset patnáct let všechno dostává erárně, je to průšvih. To je pak příčinou toho, proč většina dětí končí na ulici, ve vězení, protože najednou vyjdou ven a nemají představu o hodnotě peněz ani správnou představu o mezilidských vztazích, neznají respekt ani k sobě samým, ani ke druhým, protože jim ho nevštíplili rodiče.“

Lukáš po dosažení dospělosti hledal různé duchovní cesty a experimentoval s drogami. Ze závislosti na pervitinu ho před deseti lety dostal přítel, se kterým je dodnes. Od emocionálních problémů spojených s bolestí zad mu ulevila Dornova metoda, SM systém a Spiralyoga. Nyní by se rád těmto aktivitám a reflexní terapii věnoval jako terapeut, chce předat dál to, co mu pomohlo.

Lukáš mi také vyprávěl o nevlastní sestře S., s níž do jedenácti let vyrůstal. Do pěstounství si ji před téměř dvaceti lety vzali náhradní rodiče. S. jim utíkala a ve dvanácti letech se dostala na ulici, fetovala a byla hodně promiskuitní. Pěstouni věděli, že jejich pěstounská dcera bere drogy, ale nedokázali jí pomoci. Poslali ji do diagnostického ústavu, odkud utíkala, pak se dostala do výchovného ústavu, odkud se jí i přes zamřížovaná okna podařilo také několikrát utéct. Lukáš popisuje péči v dětském domově a chápe i její útěky z ústavů: „Slyšeli jsme často: ‚Uklid' si, udělej tohle nebo tamto; já to těm tetám nechci zazlívát, protože mít na starost třicet parchantů z rozvrácených rodin, to nejde jinak než řvát. Je to celé špatně nastavené, chybí tam respekt vůči sobě, vůči všem. Rodina je základ.“

S. nakonec ústavní péči po dosažení plnoletosti opustila. Časem se z drogové závislosti dostala a porodila první dítě, kvůli recidivě jí ho ale úřady odebraly. Teď drogy osm měsíců nebere a čeká druhé dítě. Svým pěstounům je nyní vděčná za podporu psychickou i finanční, bez nich by prý některé okamžiky v dospělosti těžko ustála.

Martina Vančáková její příběh v pěstounské rodině komentuje: „Chování, které S. předváděla v dospívání, je u traumatizovaných dětí s citovou deprivací poměrně časté a v naprosté většině případů je nelze připisovat výchovným chybám pěstounů. Samozřejmě je neznám, mohli být chybujiící nebo jednodušší, ale jako odborník bych si určitě netroufla tvrdit, že u jiných pěstounů by se S. v dospívání chovala lépe.“

KDO SE MŮŽE STÁT PĚSTOUNEM

Zeptala jsem se Marty Vančákové, co musí člověk splňovat, aby se mohl stát pěstounem. „Do dlouhodobé pěstounské péče bývají často svěřovány děti s problémovým vývojem. Jedná se o děti vícenásobně traumatizované, pobývajíc delší dobu v nevyhovujícím prostředí – nefunkční rodině nebo ústavu. Tyto děti často trpí následky citové deprivace a pěstouni musejí napravovat zejména těžce narušenou důvěru dětí k druhým i k sobě samým, pomáhat jim navazovat a udržovat citové vazby a vztahy. Měli by proto být zralí, vyrovnaní, trpěliví a pro tuto službu připravení. Vzhledem k náročnosti péče také musejí být schopni a ochotni spolupracovat s odborníky,“ vysvětluje Vančáková.

Pěstouny se můžou stát jak manželé, tak lidé žijící sami. V nemanželském páru procházejí partneři prověřením společně, ale pěstounem se stane pouze jeden z nich. Pěstouny mohou být i lesby a gayové. Stává se, že děti vyrůstající v pěstounské rodině chtějí být v dospělosti samy



Martina Vančáková. Foto Ing. Petr Toman.

pěstouny. Chtějí nabídnout dál to, co jim samotným pomohlo.

JAK SE DOSTAT DO REGISTRU

Závažné celoživotní rozhodnutí stát se pěstouny se týká celé rodiny. Nejen samotných budoucích pěstounů, ale také jejich případných biologických dětí a dalších blízkých. Mnoho vážajících proto nejprve zamíří do některé z organizací, které se náhradní rodinnou péčí zabývají. Mohou tam osobně probrat své otázky s odborníky, sekat se s pěstouny a jejich dětmi na některé z akcí pro náhradní rodiny. Poté, co zájemci zváží všechna pro a proti a definitivně se rozhodnou stát pěstouny, čeká je vyplnění žádosti, dotazníků a dokumentů na obecním úřadě tzv. trojkové obce. Pak přijde k adeptům sociální pracovnice na šetření v domácnosti. Zjišťuje, jestli je v rodinném zázemí prostor pro dalšího člena, byt budoucích pěstounů musí splňovat běžné standardní hygienické a materiální podmínky. Potom je spis převeden na krajský úřad, kde pozvou žadatele k psychologickému posouzení. To se skládá z osobnostních testů, a především z rozhovoru s psychologem, který zjišťuje zejména motivaci žadatele: proč se chce stát pěstounem, jaké má zkušenosti s výchovou dětí, zkoumá jeho rodičovské kompetence a osobnostní předpoklady. „Osoba či osoby musí být bezpečné pro dítě a splňovat předpoklady dobré péče zejména po citové a emoční stránce,“ upozorňuje Vančáková.

PŘÍPRAVA A ŠKOLENÍ

Pak přichází příprava na výkon pěstounské péče, při níž se budoucí pěstouni dozvídají, v čem se liší výchova přijatého dítěte od výchovy dětí, které vyrůstaly od narození ve vlastní fungující rodině. Adepti pěstounství na přechodnou dobu musejí projít náročným, dvaasedmdesátihodinovým školením, pěstouni, kteří uzavřou o dlouhodobém pěstounství, projdou přípravným osmačtyřicetihodinovým školením. Všichni zájemci pak absolvují psychologické posouzení a posléze krajský úřad na základě posudků, získaných od odborníků v průběhu posuzování žádosti (psycholog, sociální pracovnice, lékař, lektori přípravných školení), rozhodne o schválení a zařazení do registru pěstounů.

Mezi schválenými zájemci o svěření dítěte do dlouhodobé pěstounské péče pak odborníci vybírají vždy nejvhodnější rodinu pro konkrétní dítě. Snaží se podle psychologických profilů dítěte a budou-

cích pěstounů novou rodinu spojit tak, aby jejich soužití bylo co možná nejsnazší, aby si vzájemně „sedli“. Vždy se přihlíží i k představám dlouhodobých pěstounů o dítěti. Ty se týkají jeho věku, pohlaví, zdravotního stavu či etnického původu. Může se stát, že schválení pěstouni čekají na svěřeni dítěte i několik měsíců.

Naproti tomu pěstouni na přechodnou dobu jsou školeni tak, aby byli schopni kdykoli přijmout jakékoli potřebné dítě. Specializují se na péči podle věku dětí (například raná pěstounská péče pro děti od narození do tří let) nebo konkrétního zdravotního postižení. Konečné rozhodnutí o svěřeni dítěte do pěstounské péče vydá soud na návrh pěstounů.

Od chvíle, kdy mají pěstouni dítě doma, musí absolvovat každoročně dalších dvacet čtyři hodin průběžného vzdělávání na téma vybrané podle konkrétních potřeb dané rodiny.

Celý proces od rozhodnutí stát se pěstounem až po převzetí dítěte do péče trvá obvykle od šesti do osmnácti měsíců.

PŘÍBĚH JANIČKY

Trochu jinou zkušenost s rychlostí přidělení dítěte do pěstounské péče mají manželé Kristina a Antonín Baudyšovi. Dvě tety k nim přivedly malou Janu na návštěvu a hodinu poté už manželé zvažovali, že by si jí mohli vzít do péče. Baudyš setkání popisuje: „Jana byla drobounká, nemluvilá, byla vyjevená. Ohříval jsem si v kuchyni polívku a jedním okem koukal, co je to za dítě. A proč nám ho sem vodí. Pak jsem pošeptal ženě: „Jestli se ti zdá, že ta malá s námi zůstane, tak já mám taky ten pocit.“ Zjistili jsme, že sociálka má Janu příští týden umístit do diagnostického ústavu. Bylo málo času něco dělat.“

Jelikož se maminka malé Jany potýkala s pitím a žila bez domova, byla malá Jana do momentu setkání u Baudyšů na černo u ženy, která nespĺňovala pro pěstounství podmínky hlavně kvůli slovenskému občanství a věku. U dlouhodobého pěstounství je totiž věk pěstouna limitován předpokladem dovést dítě až do dospělosti. Marie Vodičková z Fondu ohrožených dětí druhý den po návštěvě Jany u Baudyšů manželům doporučila, aby vyhledali matku a nechali jí říci se rodičovských práv a povinností v jejich prospěch. Janina matka se jich vzdala výměnou za čestné prohlášení pěstounů, že kontaktu matky a dcery nebudou nikdy bránit. Zřeknutí rodičovských práv matky si Baudyšovi

Na co máte coby pěstoun nárok?

- Pěstouni mají nárok na státní finanční příspěvek. V první řadě jsou to peníze na úhradu potřeb dítěte, protože ke svým svěřencům nemají vyživovací povinnost. Je odstupňovaný podle věku a zdravotního stavu. Příspěvek v rozmezí od 4500–9000 korun je určený například na úhradu ošacení, stravy, školních pomůcek, kroužků, volnočasových aktivit, výletů i osobních předmětů, jako je mobilní telefon či počítač.
- Kromě toho pěstoun získá odměnu, z níž musí od 1. ledna 2013 odvádět daň z příjmu, pojistné na sociální zabezpečení a všeobecné zdravotní pojištění. Výše odměny se pohybuje v rozmezí od 8000–32 000 korun, liší se podle toho, o kolik dětí člověk pečuje, a odvíjí se také od stupně závislosti dítěte na pomoci druhé osoby. Stupeň závislosti posuzuje lékařská posudková služba na základě šetření úřadu práce a lékařských zpráv.
- Odměna za pěstounství na přechodnou dobu je 20 000 korun na měsíc. Zvyšuje se, pouze pokud se pěstoun stará o tři a více dětí nebo pečuje o dítě závislé na pomoci jiné osoby, na 24 000 korun. Ze zákona dostane pěstoun na přechodnou dobu měsíční odměnu i v době, kdy předal dítě do dlouhodobé péče a ještě nepřijal další (obvykle není tato doba delší než měsíc).
- U více než tří dětí v péči má pěstoun nárok na příspěvek pořízení auta a u všech dětí na příspěvek na pořízení základních potřeb: oblečení, vybavení pokojíčku, atd. Nové dítě v pěstounské péči získá jednorázový příspěvek ke dni, kdy dosáhne zletilosti. Jsou to vlastně peníze na pokrytí prvních nákladů spojených se vstupem do samostatného života.

nechali notářsky ověřit a zanesli do soudní podatelny. Oddělení sociálně právní ochrany dětí to v té době pokládalo ze strany Baudyšových za komplikaci, protože pracovnice tohoto úřadu měly pro Janu připravené adoptivní rodiče. Poněvadž by ale osvojením Jana přišla o kontakt se svou biologickou matkou, soudkyně nakonec vyhodnotila Baudyšovy pro Janu jako nejlepší rodiče a přiznala jim ji.

Baudyšovým Janu soud přiklepl necelé dva měsíce od podání žádosti. Doma ji však měli od prvního dne. Podle Baudyšů nebyl důvod ani možnost, aby byla Jana mezitím jinde.

KDY SI MŮŽETE DÍTĚ PŘEVZÍT Z ÚSTAVNÍ PÉČE

Ve většině případů je pro sblížení s budoucím pěstounem potřeba určitý čas. U nejmenších dětí do tří let proběhne třeba jedna dvě návštěvy v ústavu a pěstouni si je odnášejí. Martina Vančáková tvrdí: „Malé děti se obvykle velmi rychle vážou. Cítí šestým smyslem, že tenhle člověk o ně má osobní zájem.“ U starších bývá seznamovací období delší. Párkrát přijdou pěstouni na návštěvu do dětského domova, Klokánku či k přechodným pěstounům, pak si dítě vezmou na vycházku, později na víkend. Pak už většinou přejde do rodiny natrvalo. „Ve chvíli, kdy naváže vztah, by bylo trau-

matizující vrátit je znovu zpátky do ústavní péče,“ říká Vančáková a zároveň dodává: „Jiné je to v případě předávání z přechodné pěstounské péče. Tam je třeba postupovat citlivěji, protože dítě mívá navázaný citový vztah k přechodným pěstounům. Proto tohle období bývá pozvolnější, aby dítě zvládlo přenést vztah na nové náhradní rodiče, s nimiž pravděpodobně stráví zbytek dětství. V mnoha případech vztahy s pěstouny přetrvávají do dospělosti.“

Přijetím dítěte do rodiny ale všechno nekončí. Za prvé se děti musí sžít se svými novými rodiči, což trvá od několika měsíců po přibližně rok u starších dětí. Za druhé se často musí sžít s biologickými potomky rodičů, což není vždy jednoduché. Martina Vančáková situaci ve své rodině popisuje: „Bylo to samozřejmě složitě i pro našeho biologického syna, tehdy tříletého, který se na sourozence hodně těšil. Připravovali jsme ho, ale musel se na jednu smířit s tím, že má doma nejen dva kamarády, ale že mu také berou hračky, maminku a pozornost, takže s biologickými dětmi, obzvláště malými, musíte velmi pečlivě předem pracovat, připravovat je a následně zajistit, aby žádné dítě touto změnou netrpělo.“

U Baudyšů soužití Janičky s biologickými syny pěstounů také neprobíhalo od začátku ideálně. Údajně to byl proces, kdy

se mezi třemi dětmi tvořily pohyblivé kolice. Antonín Baudyš si situace vybavuje: „Tříletá Jana přirozeně měla blízko k dvouletému Eliášovi. Ale Eliáše si nárokoval i jedenáctiletý Niko. A Jana tvrdě bojovala, aby Nikyho odrazila. Navíc od nás Eliáše izolovala, aby nás měla pro sebe. Potřebovala tolik pozornosti, že oběma klukům nedávala šanci se k nám přiblížit. Po třech čtyřech letech si to celé sedlo. Psychologické práce kolem ale bylo moc. Hodně nám pomohla homeopatie, konkrétně Marta Kafková a Lenka Drobotun. Má žena Kristina je terapeutka, dohledávala, jakým způsobem situace mezi dětmi způsobuje sama svými vnitřními programy, které od ní děti nevědomě načítají. I to pomáhalo.“

Abyste se dařilo předcházet problémům, mají pěstounské rodiny ze zákona garantované pravidelné podpůrné služby. Rodinu navštěvuje, jak je výše napsáno, jednou za dva měsíce pracovník z OSPOD či z akreditované organizace, již si pěstouni sami vyberou. Nejenže kontroluje průběh péče a povídá si s dětmi a zjišťuje jejich názor, ale také vše probírá s pěstouny. Pokud jsou v rodině problémy ve výchově, může požádat o zajištění terapie pro dítě nebo o rodinnou terapii. „Kromě povinného každoročního školení mají pěstouni nárok na čtrnáct dní takzvané odlehčovací péče, kdy starší děti odjedou většinou na tábor s prověřenými a proškolenými vedoucími,“ říká Vančáková. Pokud potřebují pěstouni zařadit důležité záležitosti (návštěva lékaře, soudu, úřadů, apod.), organizace jim pomůže zajistit krátkodobé hlídání.

KONTAKT S BIOLOGICKOU RODINOU

Pěstouni a s nimi i pěstounské děti kontakt s pokrevní rodinou udržují, zvláště když si to rodiče přejí, jelikož ti na to mají ze zákona právo. Může se ale stát, že jsou rodiče soudně zbaveni rodičovských práv pro nezáměr, tak jak tomu bylo u dvou pěstounských dětí žijících u Vančákových, anebo se biologičtí rodiče svých práv dobrovolně zřeknou, jak tomu bylo u Jany vyrůstající u Baudyšů. Každý pěstoun by se měl smířit s tím, že dítě může být navraceno biologické matce, případně oběma rodičům, a to po vyřešení jejich dlouhodobě nepříznivé situace, pokud ale samozřejmě těmto rodičům zůstanou rodičovská práva.

Zajímalo mě, jak se kontakt pěstounských dětí s biologickou rodinou vlastně odehrává. Antonín Baudyš popisuje

setkání: „Ta možnost existuje, my ničemu nebráníme, ale ani nic moc nerozehráváme. Janina maminka Pavla se drží zpátky, někdy se s dcerou radostně pozdraví na ulici, ale dál to nevede. Jelikož má Pavla v náhradní péči v Šumperku další tři malé děti, Jana se s jednou ze sester příležitostně vídá při hraní v parku. Obě holky jsou srdečné a opravdové, žádné společenské ani intelektové handicapy se nekonají.“

CO JE PRO PĚSTOUNA NEJVĚTŠÍ ODMĚNOU

Každý se pěstounství věnuje z jiného důvodu, většinou jde o soucit s bližním a možnost si potvrdit, že člověk pěstí zvládne, má na přijetí dalšího člena do rodiny kompetence, sílu a energii a také může jít o potřebu přijmout další dítě do rodiny. Náhradní rodinná péče pěstounovi mnohé přinese. „Pěstoun postupně vidí dítě, které se stane podobně šťastné a veselé jako jeho vrstevníci, jelikož ztratí nálepku ‚to dítě z děčáku‘, z čehož má samozřejmě radost. Postupně ztratí iluze o sobě samém. Poněvadž pokud vychovává svoje víceméně bezproblémové biologické dítě, připadá si jako naprosto skvělý, dokonalý rodič. Najednou má pěstounské děti, ty mu nic zadarmo nedají, zjistí, že se umí rozčilit, trápit. Přejde ale také na to, že ho to osobnostně zpevní, víc dozraje, než když má život úplně jednoduchý,“ vyjmenovává Vančáková výhody pěstounské péče. Antonín Baudyš zase tvrdí, že ho vícenásobné otcovství naplňuje pocitem hrdosti. Vztah s dcerou si považuje, jelikož je pro něj odlišný od toho s dvěma chlapci. Jeho žena si sice přála po dvou synech holčičku, ale přitom nechtěla znovu rodit, kojit a absolvovat věci s tím spojené znovu. Přínos pěstounství vnímá Baudyš pro celou rodinu: „Stejně jako Jana jsem do Kristinina života přišel i já a všechno ostatní. Eliášovi, který je našim jediným společným dítětem, jsme doplnili společnost. Zároveň prožívá něco jako permanentní konfrontaci či testovací vztah s jinou malou ženskou už v dětství.“ Antonín Baudyš by rád vzkázal rodičům váhající, jestli si dítě do pěstounské péče vzít, nebo neví: „Mezi vlastními a nevlastními dětmi není velký rozdíl. Mít vlastní dítě je určitě emocionálně průchodnější. Na druhou stranu biologické děti vás mají omotané kolem prstu. A někdy máte pocit, že vám nevlastní děti dávají více lásky než ty vlastní, a trochu si v sobě rovnáte, jak je to možné.“

Ester GEROVÁ

zdravyden®



270 g
36 denních dávek
590 Kč

PŘÍRODNÍ SLADKOVODNÍ KŘEMELINA V PRÁŠKU

Křemelina je prášek, který je tvořen ze zkamenělých pozůstatků chránek jednobuněčných řas.

Kdy Křemelina pomáhá:

- vyživuje tělo organickým rostlinným křemíkem důležitým pro správný vývoj a fungování našeho organismu
- odstraňuje z těla nežádoucí bakterie a další látky jako např. houby, viry, prvoky, pesticidy, endotoxiny, zbytky drog a těžkých kovů
- vyživuje vlasy, nehty, pokožku, kosti, vazy, klouby
- odstraňuje vrásky
- pomáhá čistit tenké a tlusté střevo
- odstraňuje větší parazity žijící v trávicím ústrojí
- má pozitivní vliv na starší lidi



Křemelina je přirozeným organickým zdrojem rostlinného křemíku, který má pro lidské tělo nezastupitelný význam a jeho doplňování je vysoce žádoucí pro správný vývoj a fungování našeho organismu.

WWW.zdravyden.CZ

objednávky na dobírku tel: 730 143 541
mail: svoboda@zdravyden.cz